
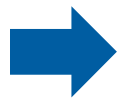


- 
1. 登录说明
 - 2. 系统填报说明**
 3. 指标说明

目录 CONTENTS



1

火炬统计调查系统

2

注 意 事 项

进入系统——“我要办理”



统一身份认证与单点登录平台

测试账号



首页

企业信息管理

业务系统授权

修改密码

企业服务

工业和信息化部火炬统计调查

科技创业孵化机构信息服务系统

全国技术合同管理与服务系统

高新技术企业认定

全国颠覆性技术创新大赛

全国技术先进型服务企业业务办理

中国创新创业大赛

中国创新挑战赛

火炬年报、发展情况表

我要办理

我要办理

我要办理

我要办理

我要办理

我要办理

我要办理

我要办理



火炬统计企业表与高企年报填报工作数据共享机制

所有的高企，均在此模块完成“年度高新技术企业发展情况表”的填报、修改及提交

2年不报取消高企资格

- 高新技术企业直接通过火炬统计调查信息系统完成年度发展情况报表的填报及修改工作
- 高企认定管理员在高新技术企业认定工作网完成审核工作
- 火炬统计企业表与高企年报的填报数据进行共享
- 实现高企“一次登录、一次填报”

进入系统——左侧功能栏

第1步 第2步 第3步 第4步 第5步 第6步 第7步 第8步

科技部业务系统

企业年报

- 操作说明
- 截止时间
- 数据管理

高企发展情况

- 操作说明
- 截止时间
- 数据管理

测试省新材料科技有限公司

2022年企业统计

如果企业是高企，需要报送2022年度高企发展情况表的数据。

2022年高企发展情况

2022年，错误0条，警告0条，被打回

管理员(770000)，打回数据及说明

管理员(高企管理员)，打回数据及说明

第1步 第2步 第3步 第4步

左侧功能栏——企业年报——截止时间

科技部火炬统计

企业年报

操作说明

调查单位

指标解释

截止时间

数据管理

高企发展情况

孵化器企业年报

2022年企业统计

企业概况

企业统一社会信用代码

调查单位名称

调查单位英文名称

所属地域(省份)

是否填写国际专利

行政区划代码(qa12)

法人性质(qa15), 无限制

企业通讯地址(saddress)

调查截止时间

截止时间过了，将不能进行数据填报、提交、审核等操作。

调查名称: 2022年企业统计

管理员:

截止:

调查单位:

截止:

3月25日前提交

关闭

今日优选

我的视频 每日关注

数据管理——填报、说明、提交与打印

科技部火炬统计 三

企业年报

操作说明

截止时间

数据管理

高企发展情况

孵化器企业年报

2022年企业统计 » 数据管理

温馨提示：鼠标移到文字或图标处，会有操作说明。请仔细阅读报表，准确理解指标含义，表间、指标间逻辑关系。IE浏览器版本要求。

<input type="checkbox"/>	序号	帐号	区域	高企	调查单位名称	年份	数据	检查	提交	县区审	市审	省审	打印
<input type="checkbox"/>	1	91770103766121H34N	770101	是	测试省新材料科技有限公司	2022	填报	0/11	再提	未审	未审	未审	打印

点击“填报”进入数据填写界面

查看错误与警告、写说明

日志：查看打回原因

带水印

Copyright ©2015 科学技术部火炬高技术产业开发中心

今日优选

我的视频 每日关注

企业帐号: <https://fuwu.most.gov.cn>, 机构帐号: <https://tj.chinatorch.org.cn>

第1步——

第1步 第2步 第3步 第4步 第5步 第6步 第7步 第8步

基础信息
不要轻易修改

第1步 企业概况 存在4个错误, 4个警告。

检查 预览 提交

请按照《统计法》第七条和第九条规定要求填报、审核和管理统计数据。指标解释 无法修改 上年数据 指标间逻辑关系。

保存数据 上一步 下一步

企业统一社会信用代码或组织机构代码(qa03) ?

012103127569532153



调查单位名称(sname) ?

调查单位名称



更新企业名称

调查单位英文名称(sname_0) ?

调查单位英文名称

选填项, 如果有英文名称的, 请填报。

所属地域(sbelongwhere) ?

210213



是否填写国家统计局一套表(qa18)

1.是



1, 1

行政区划代码(qa19) ?

210213.金州区



210213,

210213

上年数据

第2步——

第1步 第2步 第3步 第4步 第5步 第6步 第7步 第8步

第2步 (一)企业概况 存在4个错误, 4个警告。

请按照《中华人民共和国统计法》**第七条**和**第九条**规定要求填报、审核和管理统计数
IE浏览器版本要求。

保存数据

上一步

下一步

企业隶属关系(qb101) ②

未选

90

主要业务活动或主要产品 ②

主要业务活动或主要产品
1(qb03_01) ②

主要业务活动或主要产品
2(qb03_02) ②

主要业务活动或主要产品
3(qb03_03) ②

手动填写,
不必重复填报

① 企业隶属关系[qb101]

企业隶属关系[qb101]。

企业隶属关系 指本企业隶属于哪一级行政管理单位。指本单位隶属于哪一级行政管理单位, 分为中央、地方和其他。中央与地方双重领导的单位, 以领导为主的一方来划分中央属或地方属。

隶属于“中央”的单位兴办的集体企业, 隶属关系填“其他”; 省属以下的企业(单位)办的企业(单位), 其隶属关系与企业(单位)本身的隶属关系一致。

无主管部门的单位、本省(自治区、直辖市)在外省(自治区、直辖市)的办事机构所开办的第三产业等单位填“其他”。

标准的数值为字符[|]前面的值: 10|中央 @11|地方 @90|其他

第3步——

第3步 (二)经济概况 存在4个错误, 4个警告。

请按照《中华人民共和国统计法》**第七条**和**第九条**规定要求填报、审核和管理统计数据。请保持指标间逻辑关系。

保存数据

上一步

下一步

工业总产值 (当年价格) (qc02) ②

0

千元, 2402 (240.2 万元), 下降: 100%↓

营业收入(qc05_0) ②

0

千元, 2061 (206.1 万元), 下降: 100%↓

其中: 主营业务收入(qc55) ②

0

千元, 1989 (198.9 万元), 下降: 100%↓

其中: 技术收入(qc06) ②

0

千元 0, 8, 下降: 100%↓

其中: 技术转让收入(qc06_1) ②

0

千元 0, 0

技术承包收入(qc06_2) ②

0

千元 0, 0

技术咨询与服务收入
(qc06_3) ②

0

千元 0, 8, 下降: 100%↓

主要经济指标上下浮动30%以上需在提交页面进行说明。

第4步——

第1步

第2步

第3步

第4步

第5步

第6步+

第7步

第8步

第4步 (二)经济概况续 存在0个错误, 0个警告。

请按照《中华人民共和国统计法》[第七条](#)和[第九条](#)规定要求填报、审核和管理统计数据。请仔细阅读报表, 准确理解指标本要求。

保存数据

上一步

下一步

减免税总额(QC17) ②

0

千元 0, 1205, 下降: 100%↓

其中: 增值税(QC18)

0

千元 0, 1205, 下降: 100%↓

所得税(QC20)

0

千元 0, 0

其中: 享受高新技术企业
所得税减免
(QC20_1) ②

0

千元 0, 0

研发加计扣除
所得税减免
(QC20_2) ②

0

千元 0, 0

技术转让所得
税减免
(QC20_3) ②

0

千元 0, 0

应交增值税(QC62) ②

0

千元 0, 1463, 下降: 100%↓

本年应付职工薪酬 (本年贷方累计
(QC51) ②

0

千元 0, 593, 下降: 100%↓

第5步——

第1步

第2步

第3步

第4步

第5步

第6步+

第7步

第8步

第5步 (三)人员概况 存在0个错误, 0个警告。

检查

错警

请按照《中华人民共和国统计法》[第七条](#)和[第九条](#)规定要求填报、审核和管理统计数据。请仔细阅读报表, 准确理解[指标含义](#), 表间、指标间本要求。

保存数据

上一步

下一步

一、从业人员数

从业人员期末人数(QD01) ②

0

人 0, 15, 下降: 100%↓

其中: 留学归国人员(QD03) ②

0

人 0, 0

其中: 外籍常驻人员(QD25) ②

0

人 0, 0

其中: 引进外籍专家(QD21) ②

0

人 0, 0

其中: 当年新增从业人员
(QD26) ②

0

人 0, 0

其中: 吸纳高校应届毕业生
(QD14) ②

0

人 0, 0

从业人员年平均人数(QD05) ②

0

人 0, 15, 下降: 100%↓

二、从业人员构成

第6步——

第1步 第2步 第3步 第4步 第5步 **第6步** 第7步 第8步

第6步 (四)研究开发项目概况 存在4个错误, 4个警告。

检查 and 原因

请按照《中华人民共和国统计法》[第七条](#) 和 [第九条](#) 规定要求填报、审核和管理统计数据。请仔细阅读报表, 准确理解[指标含义](#), 表间、指标间[逻辑关系](#)。[IE浏览器版本要求](#)。

+ 增加

+ 批量增

下载

× 删除



序号

数据

删除

项目名称
mmc ?

项目来源
qh11 ?

项目开展形式
qh31 ?

项目当年成果形式
qh21 ?

项目技术经济目标
qh32 ?

项目活动类型
qh33 ?

项目起始日期
qh34 ?

项目完成日期
qh35 ?

跨年项目当年所处
qh36

没有满足条件的记录。

详见动画演示

第6步——

第1步 第2步 第3步 第4步 第5步 第6步 第7步 第8步+

第8步 (五)科技项目概况，批量增加 存在0个错误，0个警告。

行数： 5 生成行 粘贴数据 演示 参考 ?

生成行完毕，一行一个记录，请不要多加，2018年1月12日 17:57:22。

序号	操作	项目名称 xmmc	项目来源 qh11	项目合作形式 qh31	项目成果形式 qh21	技术经济目标 qh32	项目活动类型 qh33	项目起始日期 qh34
1	●	项目名	项目来	项目合作形	项目成果形	技术经济目	项目活动类	项目起始日
2	●	项目名	项目来	项目合作形	项目成果形	技术经济目	项目活动类	项目起始日
3	●	项目名	项目来	项目合作形	项目成果形	技术经济目	项目活动类	项目起始日
4	●	项目名	项目来	项目合作形	项目成果形	技术经济目	项目活动类	项目起始日
5	●	项目名	项目来	项目合作形	项目成果形	技术经济目	项目活动类	项目起始日

保存，批量导入

如果项目数量过多，可以使用“批量增加”功能。

注意：导入的Excel里不能有空格和换行。

第7步——

第1步 第2步 第3步 第4步 第5步 第6步 第7步 第8步

第7步 (五)企业研究开发活动及相关情况 存在4个错误, 4个警告。

✓ 检查和原因

🖨 预览

请按照《中华人民共和国统计法》[第七条](#)和[第九条](#)规定要求填报、审核和管理统计数据。请仔细阅读报表, 准确理解[指标含义](#), 表间、指标间逻辑关系。
[IE浏览器版本要求](#)。

原:
科技活动

☑ 保存数据

⬅ 上一步

➡ 下一步

一、研究开发人员情况

研究开发人员合计(qj09) ②

0

人 0, 18, 下降: 100%↓

其中: 管理和服务人员(qj67) ②

0

人 0, 2, 下降: 100%↓

其中: 全职人员(qj09_1) ②

0

人 0, 18, 下降: 100%↓

其中: 本科毕业及以上人员(qj09_2) ②

0

人 0, 13, 下降: 100%↓

其中: 外聘人员(qj09_3) ②

0

人 0, 0

二、研究开发费用情况

第8步——

第1步 第2步 第3步 第4步 第5步 第6步 第7步 第8步

第8步 (五)企业研究开发活动及相关情况续表 存在4个错误, 4个警告

请按照《中华人民共和国统计法》第七条和第九条规定要求。

保存数据

上一步

下一步

当年专利授权数(qj74) ②

0

件 0, 7, 下降: 100%

其中: 授权发明专利(qj57) ②

0

件 0, 0

其中: 授权国内发明专利
(qj57_1) ②

0

件 0, 0

其中: 授权欧美日专利(qj75) ②

0

件 0, 0

期末拥有有效专利数(qj83) ②

0

件 0, 41, 下降: 100%

其中: 拥有境外授权专利
(qj83_1) ②

0

件 0, 0

其中: 拥有欧美日专利
(qj82) ②

0

件 0, 0

其中: 拥有发明专利(qj73) ②

0

件 0, 6, 下降: 100%

申请种类: “1”为发明; “2”为实用新型; “3”为外观设计; “8”为PCT发明专利申请; “9”为PCT实用新型专利申请

申请号: 申请年号(4位)+专利申请种类(1位)+申请序号+计算机校验位

专利号: ZL(专利首字母)+申请号

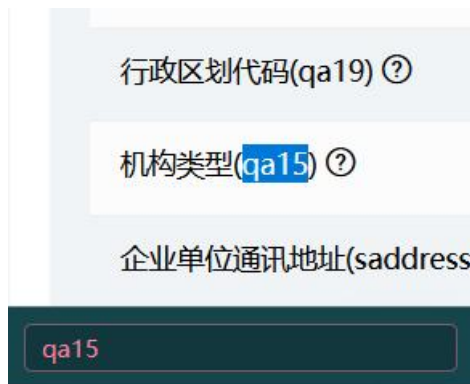
发明专利
实用新型专利
外观设计专利

保存、检查与搜索数据

养成随时保存数据的习惯



录入完成后, 点击“保存”按钮 点击“检查”按钮, 会出现审核的相关错误和警告。



巧用Ctrl+F搜索指标位置
※区分大小写

检查校验——修改错误

一共有 ① 28 个 信息提示，其中错误 ① 18 个，警告 ① 10 个。

错误：以上这种不满足平衡关系的错误，需要在报表中修改相关数据。

科技部火炬统计

首页 » 2019年企业统计 » 在服务器端检查结果

测试省测试市信息科技有限公司，在服务器端检查

一共有 ① 6 个 信息提示，其中错误 ① 3 个，警告 ① 3 个

1. 错误：“第9步 (六)年度高新技术企业发展情况报表”中，
修改 数据：qa11_a:

2. 错误：“第9步 (六)年度高新技术企业发展情况报表”中，
修改 数据：qa17_1a:

3. 错误：“第9步 (六)年度高新技术企业发展情况报表”中，
修改 数据：qa17_1a:

4. 警告：“平衡关系”中，
修改 数据：qa17_1a:

填写 说明：

修改数据

2. 错误：“第9步 (六)年度高新技术企业发展情况报表”中，必须满足“QA17_1A-联系电话”：QA17_1A不能为空

联系电话(qa17_1a) ② 如：010-83454432-801

注：提示 错误 信息的数据必须修正。

保存 关闭

005-本年度职工总数”：GQD05>0

31)，请正确填报企业所得税费用(qc231)。

点击“修改”按钮，可直接进行修改数据。

检查校验——修改或者说明警告提示内容

警告：请检查数据，将数据调整为满足平衡关系或者填写具体说明。

数据已核实
无误×
真实情况×
确实如此×

科技部火炬统计

首页 » 2022年企业统计 » 错警因检查结果

测试省新材料科技有限公司, 错警因检查结果

一共有 11 个 信息提示, 其中错误 0 个, 警告 11 个

1. 警告: “平衡关系110” 中, 净利润(QC12)超过营业收入(QC05_0)的30%, 请确认净利润(QC12)和营业收入(QC05_0)数据: 净利润(qc12): 31783 千元, 营业收入(qc05_0): 71111 千元。数据是否真实! 若事实如此, 请予以说明。

填写 说明: 测试, 测试, 测试, 测试。

2. 警告: “平衡关系307” 中, 一般来讲, 引进外籍专家(QD21)停留时间小于半年的情况, 请予以说明。数据: 其中: 引进外籍专家(qd21): 1 人, 外籍常驻专家(qd21_0): 0 人。

填写 说明: 测试, 测试, 测试, 测试。

3. 警告: “平衡关系207” 中, 研究开发费用合计(qj09): 141111 千元, 营业收入(qc05_0): 71111 千元, 请予以说明。

填写 说明: 测试, 测试, 测试, 测试。

填写说明

2000字以内, 说明须简短、精确、易懂, 且真实有效, 说明不清会被打回。 例子

单位名称: 测试省新材料科技有限公司

提示信息: 1. 警告: “平衡关系110” 中, 净利润(QC12)超过营业收入(QC05_0)的30%, 请确认净利润(QC12)和营业收入(QC05_0)数据: 净利润(qc12): 31783 千元, 营业收入(qc05_0): 71111 千元。数据是否真实! 若事实如此, 请予以说明。

具体原因: 例如: 因我公司生产的是新能源车, 国家对新能源车有补贴。或, 我公司该年度没有产生盈利。原因必须真实, 无效理由会被打回。

保存 关闭

点击“填写”按钮, 可直接填写说明。

数据提交——提交时填写变化较大说明

科技部火炬统计 三

企业年报

操作说明

截止时间

数据管理

高企发展情况

孵化器企业年报

2022年企业统计 » 数据管理

温馨提示：鼠标移到文字或图标处，会有操作说明。请仔细阅读报表，准确理解指标含义，表间、指标间逻辑关系。IE浏览器版本要求。

<input type="checkbox"/>	序号	帐号	区域	高企	调查单位名称	年份	数据	检查	提交	县区审	市审	省审	打印
<input type="checkbox"/>	1	91770103766121H34N	770101	是	测试省新材料科技有限公司	2022	填报	0/11	再提	未审	未审	未审	打印

提交

再提

Copyright ©2015 科学技术部火炬高技术产业开发中心

今日优选

我的视频 每日关注

100%

数据提交——变化较大情况说明

2022年企业统计_数据管理_科

http://localhost/tj/tid.aspx?did=272&ut=q&t=0&qid=16

科技部火炬统计

企业年报

操作说明

截止时间

数据管理

高企发展情况

孵化器企业年报

2022年企业统计 > 数

温馨提示: 鼠标移到文

序号

1 917701037

再次提交数据

存在上级管理员打回说明, 请在提交前, 根据打回说明进行有针对性的, 一一对应的说明
比如: 复核数据后, 已将某某指标的数据由 "****" 修正为 "****", 已在补充警告信息, 年我单位某某指标数值大幅增长 (降低), 是因为。...

单位名称: 测试省新材料科技有限公司

打回说明: 请补充说明, 原因要有针对性。

提交说明: ④ 审核进度

数据填报及审核完毕, 现提交数据。

再次提交数据

关闭

下降: 25.05%↓

下降: 15.92%↓

增长: 43.02%↑

下降: 11.29%↓

增长: 12.98%↑

Copyright ©2015 科学技术部火炬高技术产业开发中心

今日优选

我的视频 每日关注

业下载

企业帐号: <https://fuwu.most.gov.cn>, 机构帐号: <https://tj.chinatorch.org.cn>

数据提交——变化较大情况说明

科技部火炬统计 三

企业年报

操作说明 截止时间 数据管理 高企发展情况 孵化器企业年报

2022年企业统计 » 数据管理

温馨提示：鼠标移到文字或图标处，会有操作说明。请仔细阅读报表，准确理解指标含义，表间、指标间逻辑关系。IE浏览器版本要求。

<input type="checkbox"/>	序号	帐号	区域	高企	调查单位名称	年份	数据	检查	提交	县区审	市审	省审	打印
<input type="checkbox"/>	1	91770103766121H34N	770101	是	测试省新材料科技有限公司	2022	填报	0/11	再提	未审	未审	未审	打印

有限公司，提交数据 2022

收到房产税、土地增值税退税。销售费用：2023年完工产品确认收入增加，计提销售费用时计入项目减少。营业利润、利润总额、净利润：2022年完工产品增加、减免税总额增加。其中增值税、应交所得税：增值税免税政策变为，通过对学历的核准，本次进行统计。其中2022年新增从业人员、其中从

Copyright ©2015 科学技术部火炬高技术产业开发中心

今日优选 我的视频 每日关注 下载 100%

数据打回——查看原因并修改

科技部火炬统计

企业年报

操作说明

截止时间

数据管理

高企发展情况

孵化器企业年报

2022年企业统计 » 数据管理

温馨提示：鼠标移到文字或图标处，会有操作说明。请仔细阅读报表，准确理解指标含义，表间、指标间逻辑关系。IE浏览器版本要求。

序号	帐号	区域	高企	调查单位名称	年份	数据	检查	提交	再提	审核	打印
1	91770103766121H34N	770101	是	测试省新材料科技有限公司	2022	填报	0/11				

① 修改一处也要重新校验，看有否产生新的错误或警告。

② 注意管理员反馈的修改信息，一次性修改完全。

切忌不修改就再次提交。

不仅打回原因说明，所有操作均可见。

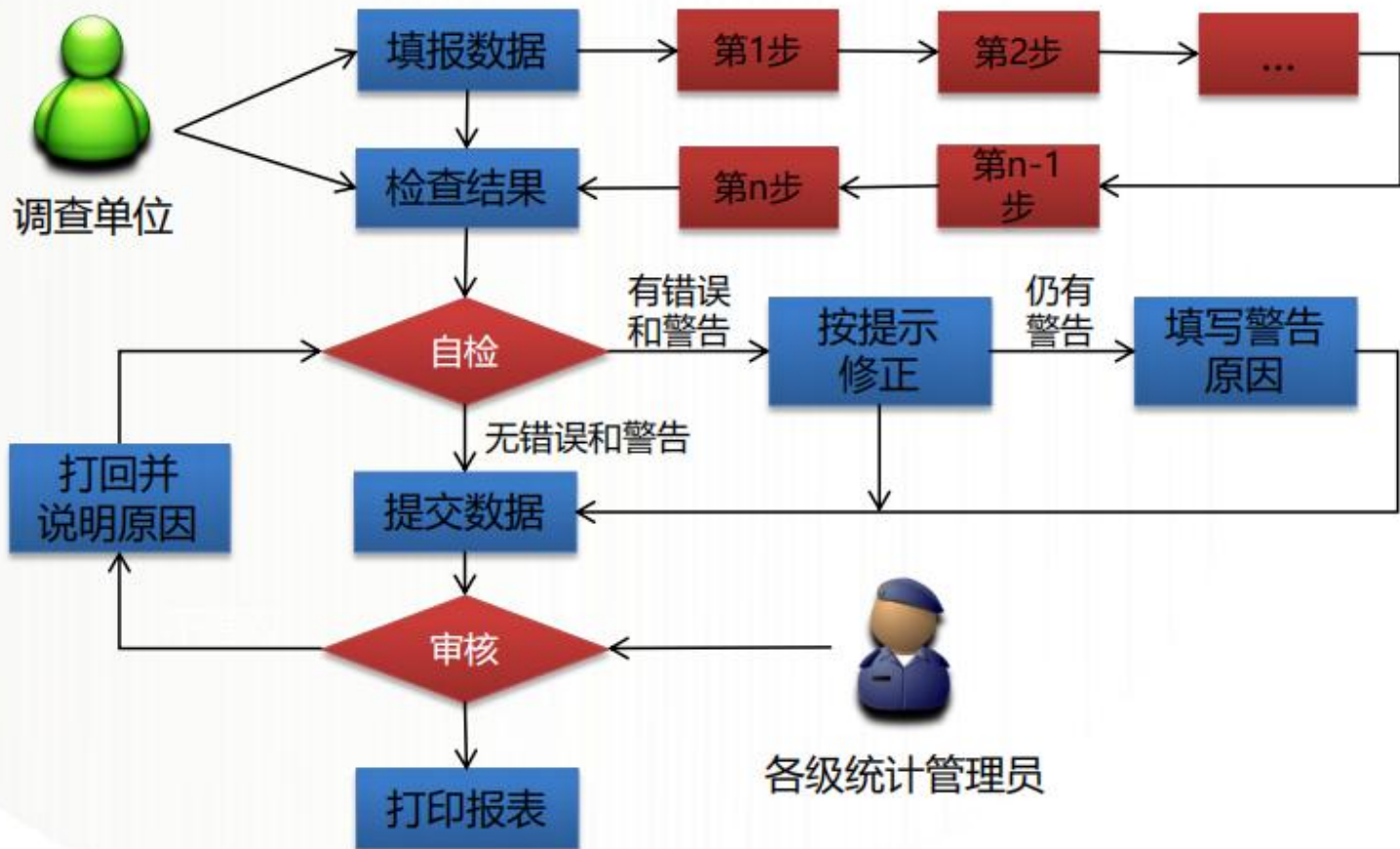
Copyright ©2015 科学技术部火炬高技术产业开发中心

今日优选

我的视频 每日关注

企业帐号: <https://fuwu.most.gov.cn>, 机构帐号: <https://tj.chinatorch.org.cn>

审核流程图



目录 CONTENTS

1

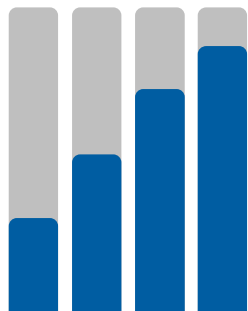
火炬统计调查信息系统



2

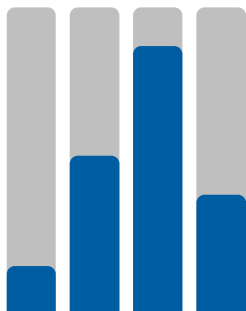
几点注意事项

时间要求及步骤



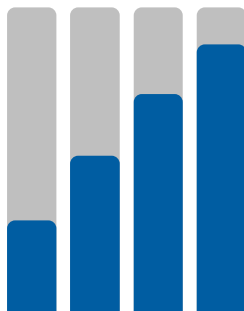
填报

纸质表填写
初稿



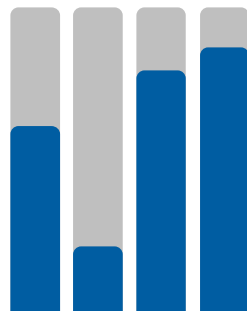
提交

3月25日前
录入数据，
校验数据，
提交完毕



区审

4月3日前区
级管理员审
核数据完毕



市审、省审

仅营业收入**2亿元以上**
企业提交
通过**市级审核**后即可
打印**一份带水印**的报表
签字盖章上交

① **（QB20）** 执行企业会计准则情况(qb20) ②

一定要核实后填报。

1.执行《企业会计准则》（《企业会计准则-基本准则》见财政部第76号令，各项具体准则、准则解释等见财政部有关财会字文件）；

2.执行《小企业会计准则》（见财政部财会〔2011〕17号文）；

3.执行《企业会计制度》（见财政部财会〔2000〕25号文）。


② “错误”一定要改正，“警告”也要尽力改正。

警告过多说明填报存在指标理解问题。

快速通过审核的技巧

- ③对照错误/警告提示的代码和公式进行修正数据。
- ④在线填报时，没有的内容或数据就不填写，自动为0，不要写“无”“/”“-”等表示没有的符号或汉字。
- ⑤填报数据过程中，输入的所有数字必须是半角字符（也就是在英文输入法状态下输入的数字）。
- ⑥单位是千元，关注系统提示的与上年数据比对情况。

千元 202.80 万元 2028, 2412(241.20 万元), 下降: 15.92%

- ⑦数据填报过程中，随时点击  行数据保存。
数据校验完成后，一定回到登陆之初的页面，点击“提交”按钮。提交后不能修改。若需修改要联系区管理员打回。

数据	检查	错警因	提交	县区审	市审	省审	打印	密码
填报	未过	0/0 无	提交 	未审	未审	未审	打印	密码

一、适用范围：

本说明的相关要求适用于：注册地在国家高新区以外，获得高新技术企业证书，且证书于报告期年底尚在有效期内的企业。

二、报表种类：

年报（调查时期：2025 年 1 月 1 日——2025 年 12 月 31 日）。

三、上报时间：

1. 在线填报：2026 年 3 月 25 日之前首次提交完毕。

2. 盖章纸件：

- **营业收入 2 亿元以上高企：**通过省审后，寄送一份签字盖章的纸质报表。※务必带水印打印，无需装订。
- **营业收入 2 亿元以下企业：**无需寄送纸质报表。

- **变化较大情况说明：无需打印纸件。**请在提交时弹出的对话框中对变化较大情况进行说明（如下图所示）。

再次提交时，请针对打回问题或要求填写说明（1000字以内，简短、精确、易懂），如：同比数据变化过大，是否修改，结果如何等，必须真实可信，无效理由会被打回。

ⓘ 注意事项

单位名称： 测试光电股份有限公司

提交说明： **审核进度**

本单位数据填报已完成，并通过平衡关系检查，也做了指标波动说明提交数据。

🔄 再次提交数据 ❌ 关闭

主要经济指标上下浮动30%以上需在提交页面进行说明。

提交后，管理员会看到说明信息（如下图所示）。



工业总产值、营业收入、利润总额、净利润、上缴税费、减免税总额本年（2022年度）涨幅较大的原因，本公司为非标智能生产线加工型企业，当年.....定两笔大额订单，金额大.....，且本年整体项目利润额较好，所以各项指标大幅上涨；拥有软件著作权本年度大幅上涨，公司这几年加大对研发投入，取得较多实用新型证书。

四、填表要求：

1. 系统网址: <https://hjrz.chinatorch.org.cn/login> (火炬高技术产业开发中心统一身份认证与单点登录平台)。

2. 各项指标尤其新增指标的含义, 请点击指标代码后的问号标识, 有具体解释内容 (如右图)。



3. 表中所有的单位全部是**人民币千元**, 涉及进出口指标汇率如下:
美元/人民币, 7.1429 (参见资源包平均汇率表)。

4. **关注系统提示的与上年数据比对情况。**

5. 录入完成并通过校验后, 在没有错误 (红色部分为 0) 提示的情况下, 需在登陆后的首页点击“提交”按钮。数据提交后便不能修改, 除非上级统计管理员审核后发现有问题将数据打回。

错警因	打印
0/1 写说明	打印

五、寄送地址：

大连市中山区人民路 75 号（邮编：116001）

大连市创新创业创投服务中心信息所（李妍收）

电话：83620617 15542316966

六、大连高企 QQ 群号：128200906

验证信息处填写企业全称

修改群中昵称：高企简称—个人姓氏

未修改名称的将不定期进行清查出群